



### Bjälklag

### Förstärkning för syll

Dato	Sign.
28.01.13	AJW
Nr.	
B04-400	

Golvbalkar av I-profil som belastas av pelarlaster ska alltid förstärkas. Även när kantplatta eller kantbalk används. Med pelarlaster menas laster från pelare, men också regler som exempelvis i fönster- och dörröppningar kan få större laster. Klossförstärkningen ska ha minst samma tvärsnittsarea som pelaren. Har man exempelvis en pelare som är 90x140 mm skall man använda 2 st 45x145 träklossar, eller 5 st 18 mm spånskivor, se figuren under. Klossar av trävirke ska alltid monteras med "stående" fiberriktning, se fig 6. Klossarna ska vara av träkvalitet minst C18. Klossförstärkningar av spånskivor ska vara fuktbeständiga (Ekstra) enligt NS-EN 312-5 andra plattmaterial av likvärdig kvalitet kan också användas. Kapacitet för klossförstärkningar av spånskivor visas i byggdetaljerna B02-130 och 210.

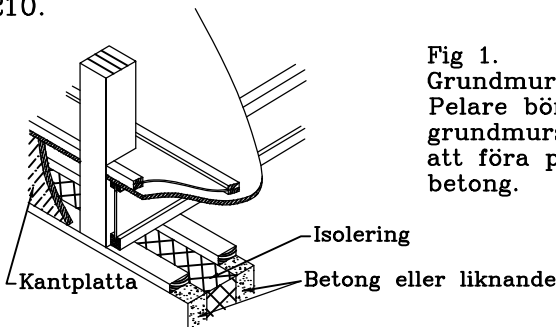


Fig 1.

Fig 1. Grundmursystem med betong väggar och isoleringskärna. Pelare bör förslagsvis föras ner utanför golvbalkarna ner på grundmurssyllen. Vid större pelarlaster kan det vara nödvändigt att föra pelaren genom grundmurssyllen och ned på muren av betong.

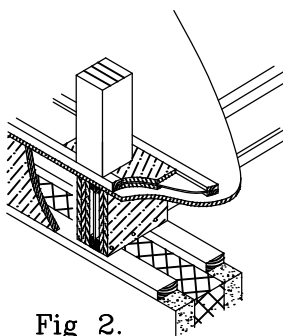


Fig 2.

Fig 2. Grundmursystem med betong väggar och isoleringskärna. När pelaren är placerad över golvbalken ska golvbalken förstärkas med klossförstärkning. Vid mindre pelarlaster kan också kortling av I-balk användas, se byggdetalj B04-300. Vid denna grundmurstyp krävs förstärkning av skivmaterial för att få upplag på båda sidor om pelaren. Används bottensyll av I-balk ska syllens liv förstärkas på båda sidor under pelaren. Fig 3 visar stomme av K-virke utan golvspånskiva.

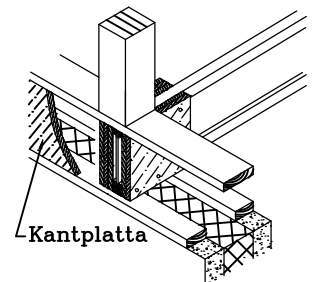


Fig 3.

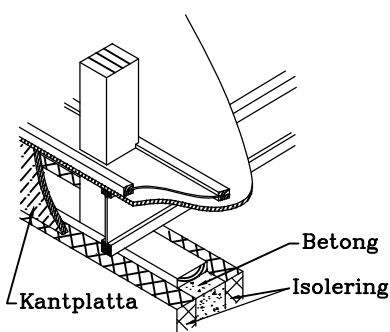


Fig 4.

Fig 4. Grundmurssystem med betong i murens kärna. Pelare bör förslagsvis föras genomgående utanför golvbalkarna ned på grundmussyllen. Vid större pelarlaster kan det vara nödvändigt att föra pelaren genom grundmussyllen och ned på muren av betong.

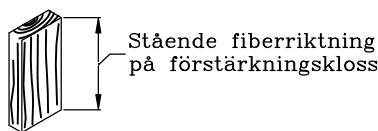


Fig 6.

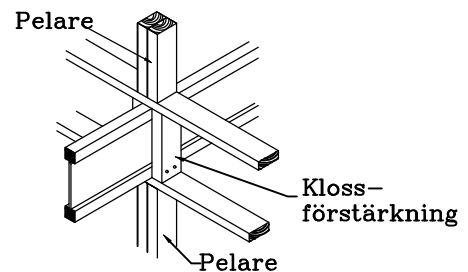


Fig 7. Klossförstärkning av k-virke under syll på mittupplag av k-virkes stomme.

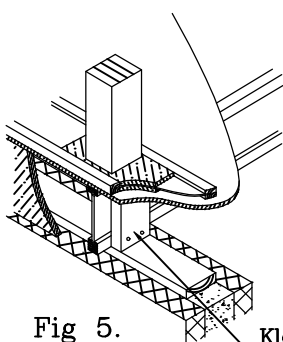


Fig 5.

Klossförstärkning av k-virke på båda sidor av golvbalken

Fig 5. Grundmurssystem med betong i murens kärna. När syllan går utanför golvbalken ska golvbalken förstärkas med klossförstärkning. Vid mindre syllaster kan också kortling av I-balk användas, se byggdetalj B04-300. Vid denna grundmurstyp kan klossförstärkningar av k-virke användas, k-virkes förstärkningar ska ha stående fiberriktning, se fig 6. Används bottensyll av I-balk ska livet förstärkas på båda sidor under syllan.