

Mellanbjälklag.

Bjälklag på stomme av Masonite I-balkar eventuellt k-virke.

Montage av klossförstärkningar till golvbalk.

Klossförstärkningar av 18 mm eller 30 mm fuktbeständiga (Ekstra) spånskivor enligt NS-EN 312-5 eller andra liknande skivmaterial. När mer än en förstärkning monteras ska dessa monteras på båda sidor av golvbalken.

Reglarna ska kontrolleras separat m.h.t vertikala och horisontella laster.

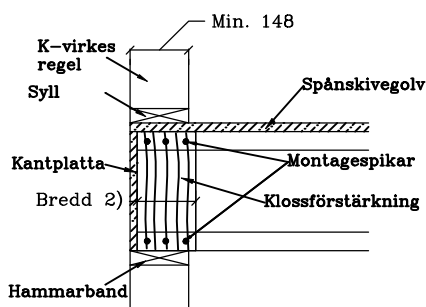


Fig. 1.
K-virkes stomme

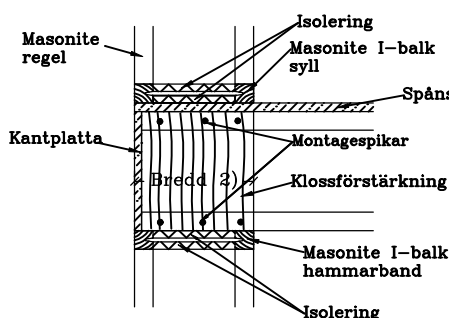


Fig. 2.
Masonite I-balk syll utan
förstärkning.

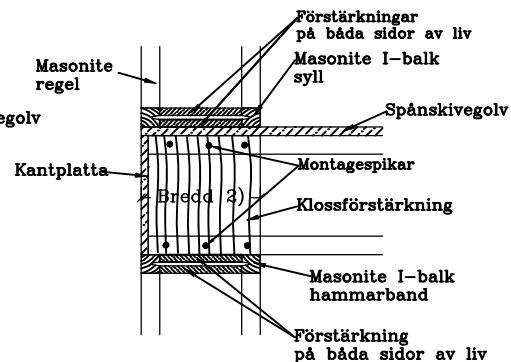


Fig. 3.
Masonite I-balk syll med
förstärkning.

Klossförstärkningar med samma höjd som golvbalken överför belastningen mellan vägg och syll. Klossförstärkningen ska ha minst samma bredd 2) som syllen minus kantplattan. Förstärkningarna kan monteras enskilt på ena sidan av golvbalken, dubbelt -en på vardera sida av balken eller flerdubbelt, se figur 4 till 6.

För syllbredder 145 och 195/200 mm kan klossförstärkningar av förslagsvis 45x145 eller 45x195 k-virke minst C18 användas, dessa bör då monteras med stående fiberriktning. Isolering, i fig. 2, av syllen på båda sidor av livet med mineralull, EPS eller liknande. Förstärkning av syllen, i fig. 3, kan vara av 18 mm fuktbeständiga spånskivor enligt NS-EN 312-5 eller liknande skivmaterial. 18 mm board kan också användas. Förstärkningen ska monteras på båda sidor av livet och fylla ut hela livbredden.

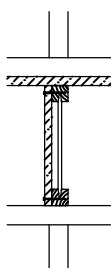
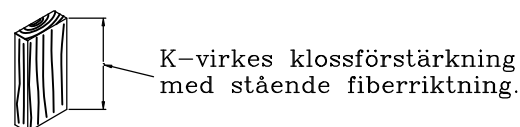


Fig. 4.
Enkel
förstärkning

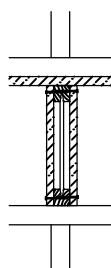


Fig. 5.
Dubbel
förstärkning

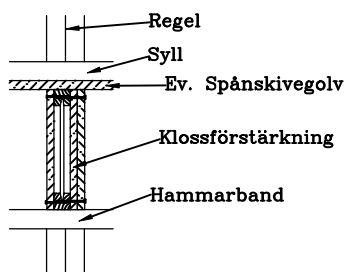


Fig. 6.
Flerdubbel
förstärkning

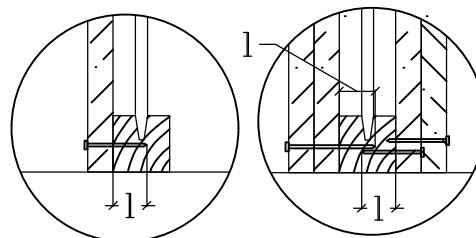


Fig. 9
Förankringslängden "l" ska vara minst 12x spik- eller skruvdiameter. l=30 mm för d=2,5 mm.
Samma minimumslängd för spikar och skruvar.
Dubbel förstärkning kan spikas genom om förankringslängden är lång nog,
Om inte bör vardera förstärkning spikas/skrivas med 4 spikar/skrivar.

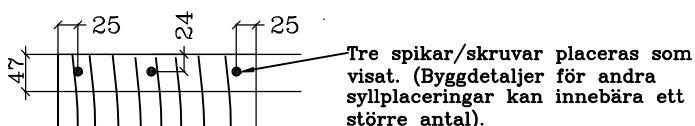


Fig. 10
Spikning till en fläns, kantavstånd.