



Bjälklag Grundmur med isolerkärna. Del 2. I-balkssyll med enkel grundmurssyll

Dato	Sign.
03.10.16	AJW
Nr.	
B02-105	

Bjälklag på grundmur med isolerad kärna eller andra varianter med solid betong eller motsvarande i murtopp. Väggreglar av Masonite I-balk.
Montage av förstärkt golvbalk med enkel 45x145 grundmurssyll, max. 250 mm regel- och sylldimension.

Klossförstärkning av minst 18 mm fuktbeständig spånskiva enligt NS-EN 312-5. OSB3- och plywood kan också användas förutsatt att dessa monteras med stående skivriktning. När mer än en förstärkning monteras skall dessa monteras på båda sidor av balken.

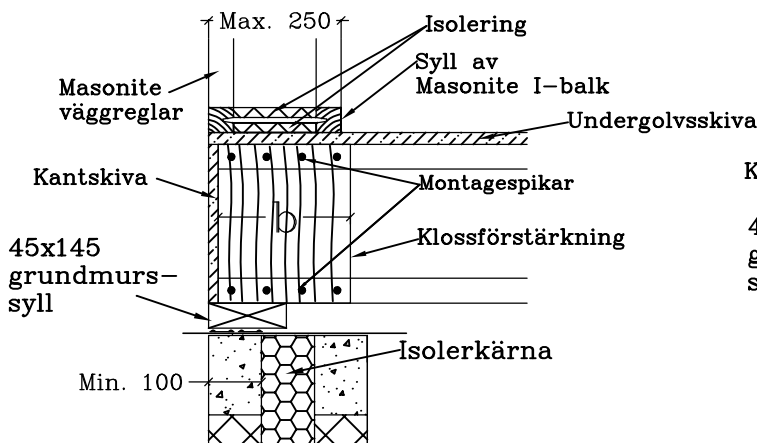


Fig. 3.
Syll utan förstärkning.

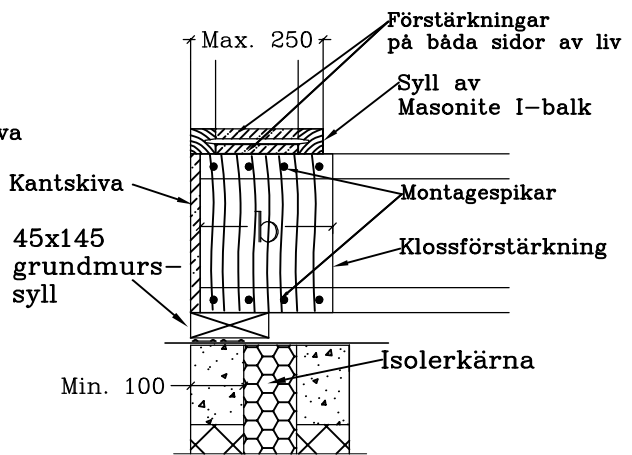


Fig. 4.
Syll med förstärkning
utan undergolvsskiva.

Klossförstärkning med samma höjd som golvbalken överför last från vägg till grundmurssyll. Enkel grundmurssyll rekommenderas inte för syllbredder större än 250 mm, för bredare syllar används dubbel grundmurssyll, se byggdetalj B02-110. Livförstärkning av syll ökar bara kapaciteten om man saknar undergolvsskiva. Klossförstärkningen skall minst ha samma bredd "b" som syllen. Förstärkning kan monteras antingen enkel på ena sidan av balken, dubbel på balkens båda sidor, eller flerdubbel, se figur 6 till 8. För syllbredder 145 och 195 mm kan klossförstärkningar av 45x145 respektive 45x195 K-virke minimum C18 användas, dessa klossar monteras med stående fiberriktning. Livförstärkning av syllen kan göras med 18 mm fuktbeständig spånskiva enligt NS-EN 312-5 eller motsvarande skivmaterial. 18 mm trävirke kan också användas. Livförstärkningarna skall monteras på båda sidor av livet och fylla ut hela bredden mellan flänsarna.

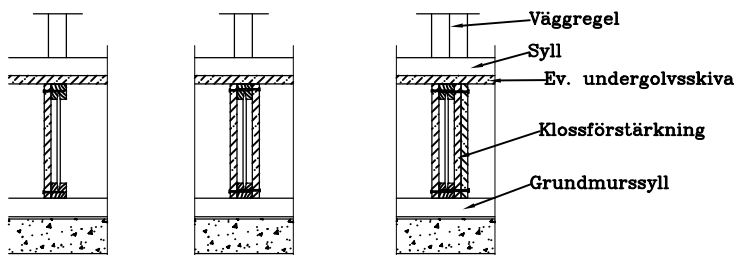


Fig. 6. Enkel
Fig. 7. Dubbel
Fig. 8. Flerdubbel förstärkning

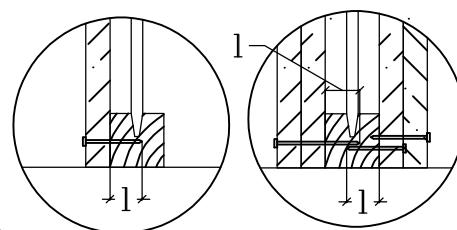
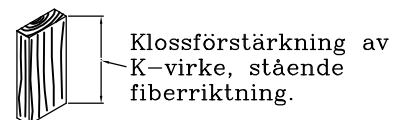


Fig. 9
Förankringslängd "l" skall vara minst 12x spik/skruvdiameter. l=30 för spikdiameter d=2,5 mm.
Dubbel förstärkning kan spikas genom båda skivor om förankringslängden är tillräcklig, används kortare spik kan varje förstärkning behöva fästas separat med 4 spikar/skruvar.

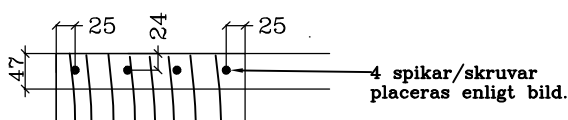


Fig. 10
Spikning till fäns, kantavstånd.